



Área:Clima



nº 42 – 24 de septiembre de 2014

Informe climático

El objetivo de este informe es consolidar y resumir información relacionada con las condiciones climáticas recientes y los pronósticos para la Región Pampeana. De esta manera, el lector tiene fácil y rápido acceso a distintas fuentes y puede usar esta información para el planeamiento de sus negocios agropecuarios.

Destacados

Agosto tuvo precipitaciones muy deficitarias en zonas del Centro y Este agrícola. La falta de agua comenzaba a incidir agrónomicamente, pero esta situación parecía revertirse en ciertas áreas con las lluvias que se observaron en la primera parte de septiembre. El panorama era diferente hacia el sur de Buenos Aires donde persistieron las condiciones húmedas. Se mantenía la probabilidad de que se presente un evento El Niño en primavera y verano.

Material desarrollado por Cultivar Conocimiento Agropecuario S.A. con el fin de difundir conocimiento. Cultivar Conocimiento Agropecuario S.A. no se responsabiliza por el uso que se dé a esta información en la toma de decisiones. Todas las entregas de CultivarDecisiones están disponibles en www.cultivaragro.com.ar.

**ÍNDICE**

1. PRECIPITACIONES 1.1. Síntesis 1.2. Condiciones hídricas según el Índice de Precipitación Estandarizado 1.3. Precipitaciones trimestre y mes reciente 1.4. Reserva de agua del suelo 1.5. Pronóstico estacional de precipitación	2. FENÓMENO EL NIÑO 3. TEMPERATURAS 3.1. Temperaturas observadas en el último mes 3.2. Pronóstico estacional de temperaturas
4. FUENTES CONSULTADAS	<i>Informe editado el 24 de septiembre 2014</i>

1. PRECIPITACIONES**1.1. Precipitaciones – Síntesis**Condiciones pasadas

Durante agosto, rompiendo en cierta forma la tendencia de los meses anteriores, las precipitaciones fueron deficitarias sobre la franja central y central-este. Según el Índice de Precipitación Estandarizado, las condiciones hídricas fueron extremadamente secas (con precipitaciones acumuladas del mes muy bajas a nulas) en parte de Santa Fe sur y Entre Ríos oeste. Esta categoría no es usual y tiene una frecuencia teórica de ocurrencia de 1 en 50 años. Condiciones secas, con una intensidad menor según la zona, se observaron también en Córdoba y norte de Buenos Aires. Hacia el sur de Buenos Aires las condiciones hídricas fueron de signo contrario: ligeramente a muy húmedas.

En los tres últimos meses (junio-agosto) las precipitaciones determinaron condiciones hídricas medias normales hacia el este y secas hacia el oeste, en particular sobre parte del sur de Córdoba, con zonas muy secas. En cambio, hacia el sur de Buenos Aires predominaron los ambientes húmedos, con un núcleo extremadamente húmedo sobre el extremo sur. Para este último se calcula que tiene, por lo inusual, una frecuencia teórica de 1 vez en 50 años (probabilidad del 2%).

A la mitad de septiembre el acumulado de las precipitaciones parciales volvía a ser elevado, en particular sobre el Este agrícola, con énfasis en el este de Entre Ríos y nordeste de Buenos Aires.

Pronósticos estacionales

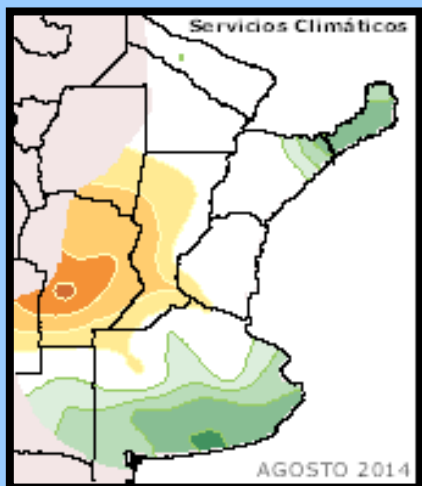
El pronóstico del Servicio Meteorológico para septiembre-noviembre es de precipitaciones de normales a superiores a lo normal para la mayoría de las zonas. El modelo presentado por el CNP no muestra una tendencia definida de pronóstico. El modelo estadístico de INTA prevé –para octubre-noviembre- precipitaciones por encima a muy superiores de lo normal en la mayoría de las zonas. IRI, para octubre-diciembre, no muestra señal de pronóstico para gran parte de las zonas; estima, por otro lado, una probabilidad de 40 a 45% de lluvias por encima de lo normal o normales sobre partes del nordeste agrícola.

Con variantes según la zona y modelo, los pronósticos tienden a prever escenarios de precipitación de normales a húmedos para los meses cercanos.

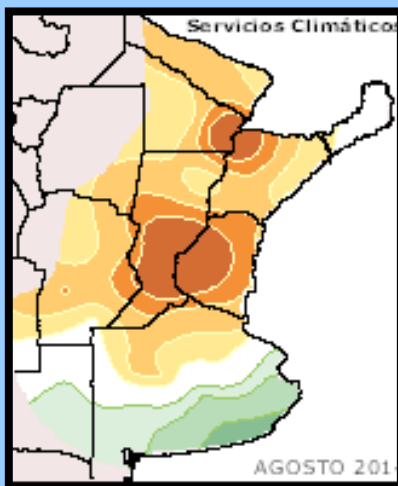


PRECIPITACIONES Y CONDICIONES HÍDRICAS RECIENTES

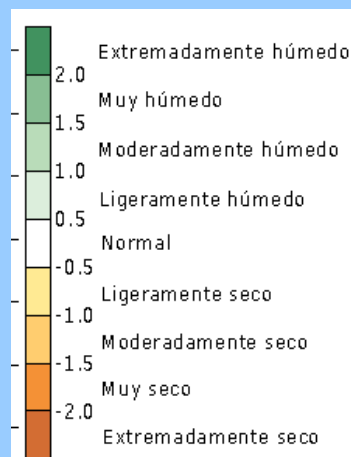
1.2. Condiciones hídricas según el Índice de Precipitación Estandarizado (IPE)



IPE trimestre: Jun-Jul-Ago



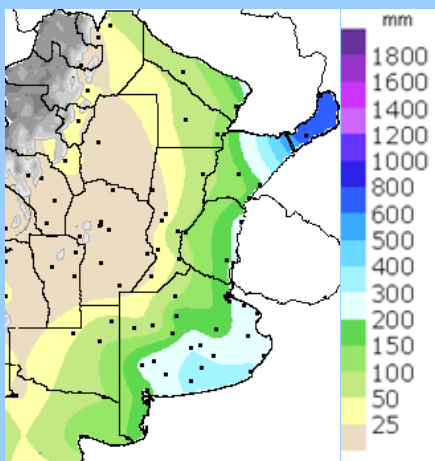
IPE Ago



Actualizado: 08 Sep

Fuente: SMN

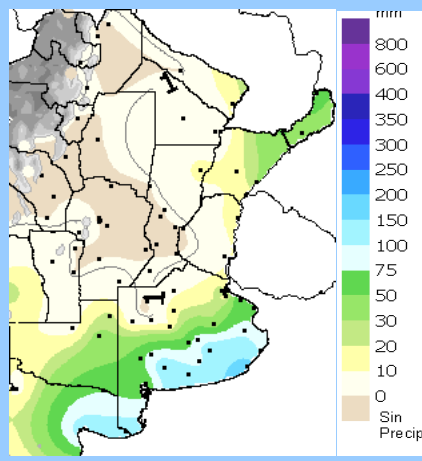
1.3. Precipitaciones trimestre y mes reciente (en mm)



Lluvias (mm) trimestre: Jun-Jul-Ago

Actualizado: 10 Sep

Fuente: SMN



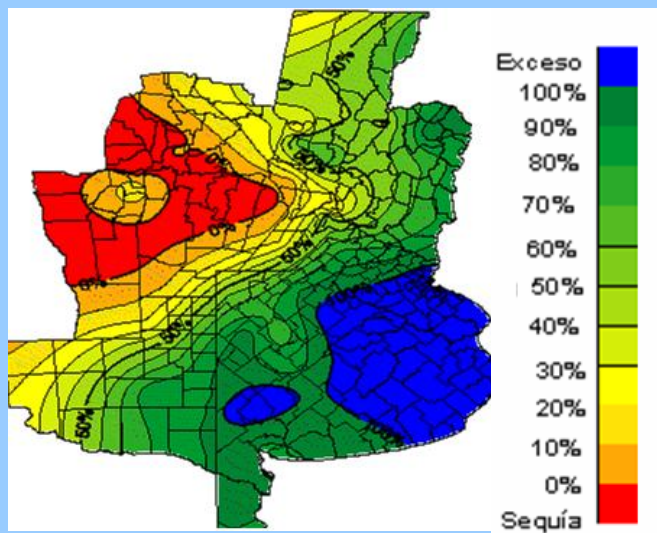
Lluvias (mm) mes: Ago

Actualizado: 10 Sep

Fuente: SMN



1.4. Reserva de agua del suelo



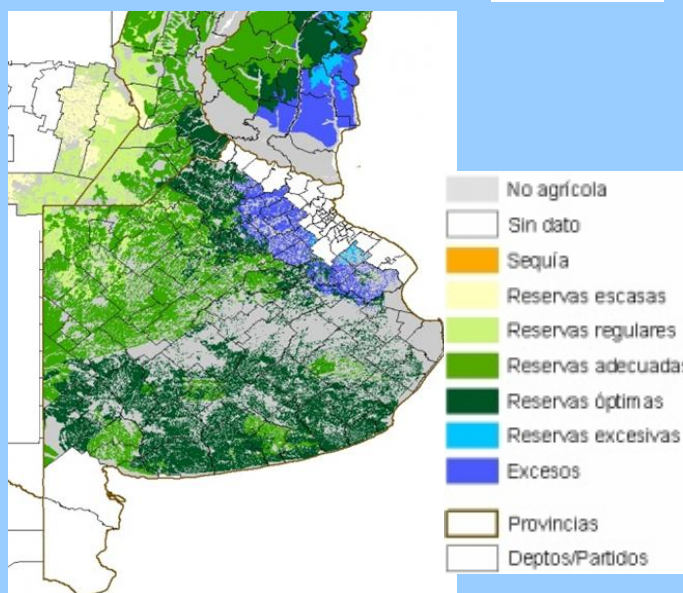
Referencia

Los colores muestran el % de reserva de agua en el suelo. Para el cálculo se asume una cobertura de pradera permanente. Se considera hasta 1 m y no considera la presencia de napa.

No considerar, por falta de estaciones operativas, el oeste de La Pampa ni las sierras de Córdoba.

Actualizado: 10 Sep

Fuente: SMN



Referencia

Reserva de agua del suelo para trigo siembra temprana. Los cálculos son realizados a nivel de unidad cartográfica. Los cálculos no se refieren a una profundidad fija. Tienen en cuenta la profundidad típica de exploración radicular en cada zona. No consideran la presencia de napa.

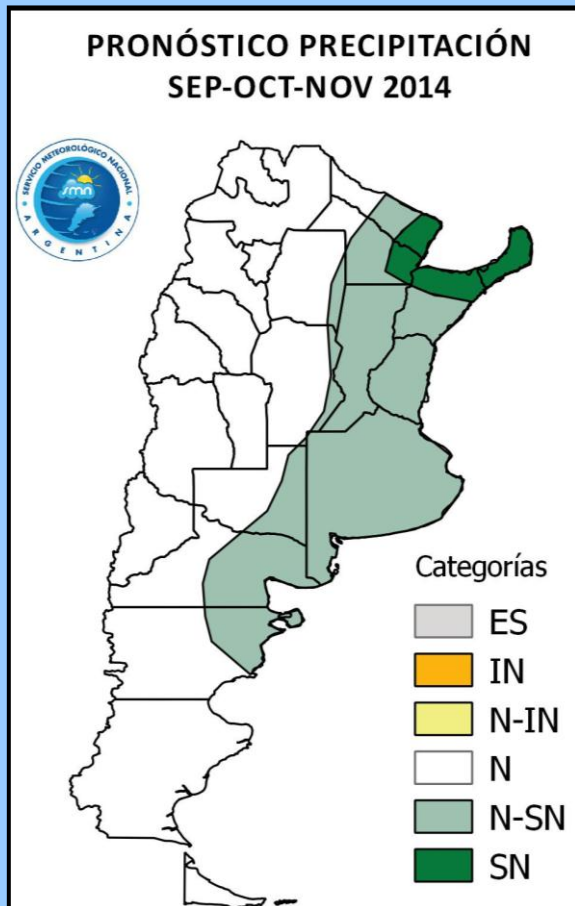
Actualizado: 14 Sep

Fuente: ORA



PRONÓSTICOS ESTACIONALES DE PRECIPITACIONES

1.5. Pronóstico estacional de precipitación

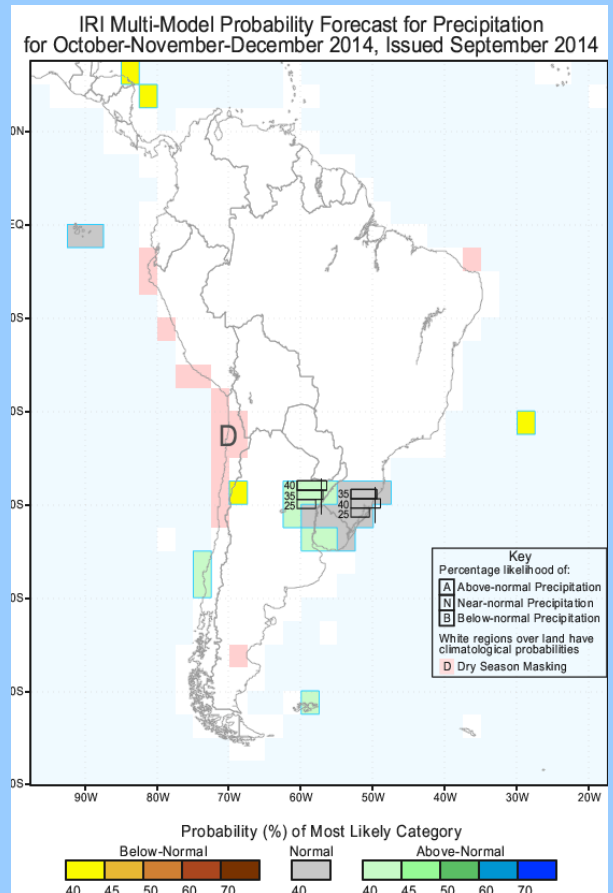


Pronóstico para: Sep-Oct-Nov

Actualizado: 01 Sep

Fuente: SMN

Referencias: **ES:** Estación seca, **IN:** Inferior a lo normal, **N-IN:** Normal o inferior a lo normal, **N:** Normal, **N-SN:** Normal o superior a lo normal, **SN:** Superior a lo normal



Pronóstico para: Oct-Nov-Dic

Actualizado: 18 Sep

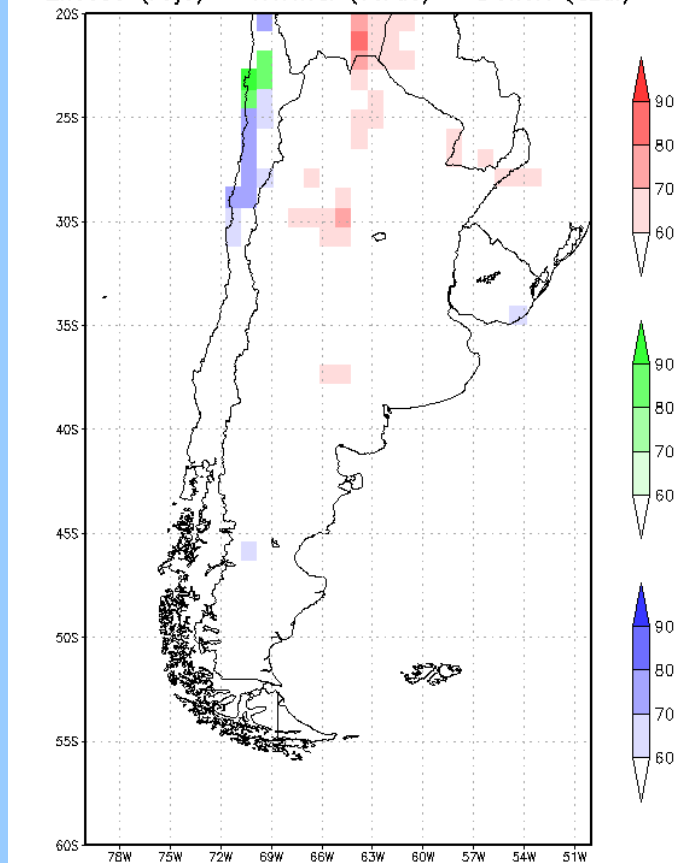
Fuente: IRI

Los valores de las barras indican la probabilidad de que las lluvias estén en el tercil inferior (barra de abajo), medio o superior (barra de arriba). Los colores de las áreas indican la probabilidad del tercil más probable. Las áreas en blanco no presentan tendencia de pronóstico.



Continuación Pronóstico estacional de precipitación

Lluvia: probabilidad por terciles – SON_2014 [E=40]
Exceso (rojo) – Normal (verde) – Déficit (azul)



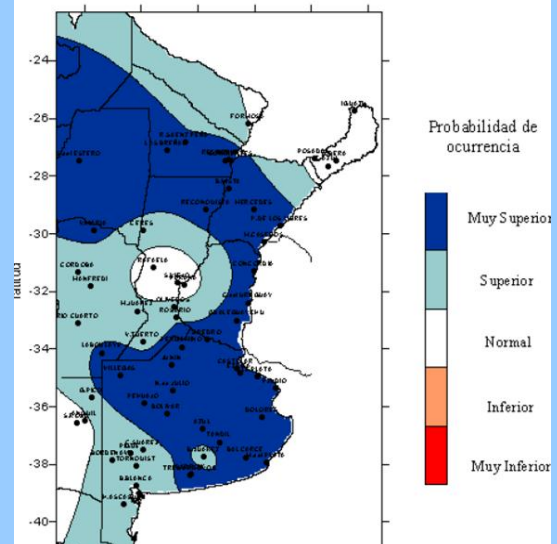
Pronóstico para: Sep-Oct-Nov

Actualizado: 29 Ago

Fuente: CENPAT - CONICET

Los colores, en 3 tonos, reflejan la escala de probabilidades de ocurrencia de terciles de lluvia. **Déficit** (en gamas de azules): tercil inferior, **Exceso** (en gama de rojos): tercil superior, **Normal** (en gama de verdes): tercil central. Las zonas en color blanco indican una probabilidad de ocurrencia menor a 60% para cualquiera de los tres terciles.

Precipitación pronosticada Octubre - Noviembre 2014



Pronóstico para: Oct-Nov

Actualizado: 11 Ago

Fuente: INTA

Los colores indican categorías de lluvias. **Azul**: Muy superior a lo normal, **Celeste**: Superior, **Blanco**: Normal, **Rosa**: Inferior y **Rojo**: Muy inferior a lo normal.

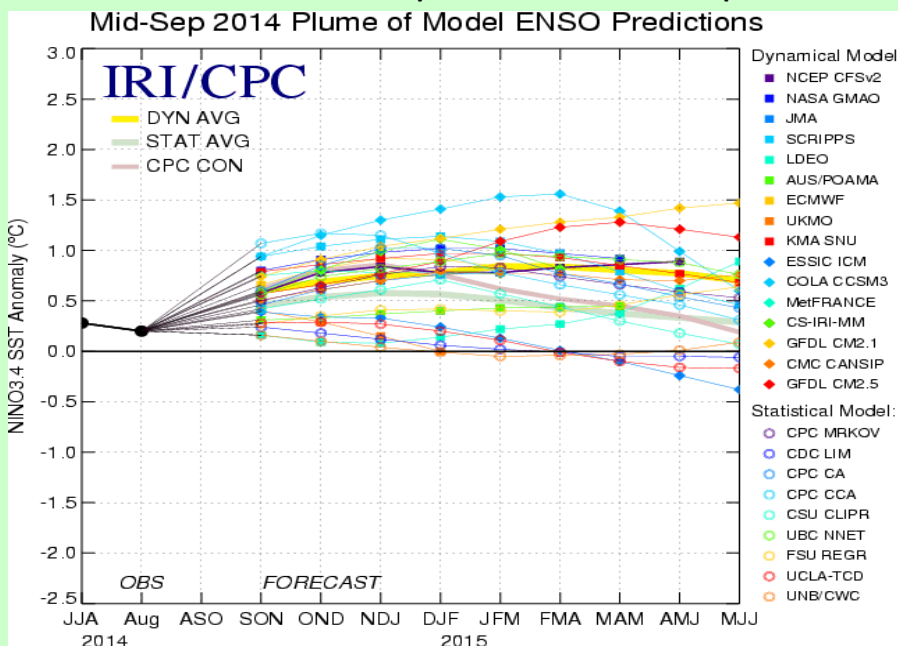


FENÓMENO EL NIÑO

2. Síntesis condición y pronóstico del ENSO

Agosto fue un mes de condiciones neutras, con temperaturas de la superficie del mar, sobre el Océano Pacífico ecuatorial, ligeramente por encima del promedio. En paralelo, las condiciones en la atmósfera no mostraron signos relacionado con una fase Niño. En la primera parte de septiembre, las condiciones observadas del mar y la atmósfera sugerían la posibilidad de que se desarrolle El Niño. Por su parte, para septiembre-noviembre, la mayoría de los modelos de pronóstico prevén El Niño, cuya intensidad sería débil. El fenómeno se consolidaría hacia el verano. Las probabilidades “Niño” rondan entre 60-65% para la primavera y el verano, le sigue la probabilidad de una fase neutra y es casi nula la probabilidad de La Niña (*Fuentes: NOAA 15 Sep e IRI 18 Sep*). El servicio meteorológico de Australia señalaba, al 9-sep, la probabilidad de un evento Niño para lo que queda de 2014, con un valor de al menos 50% (el doble de lo normal).

Pronóstico de la anomalía de temperaturas del Pacífico tropical



Referencias

Cada línea muestra el pronóstico de las temperaturas (región Niño 3.4) según distintos modelos climáticos. La línea amarilla es el “promedio” de las proyecciones dinámicas y la verde de las estadísticas.

Definición de fases (JMA):

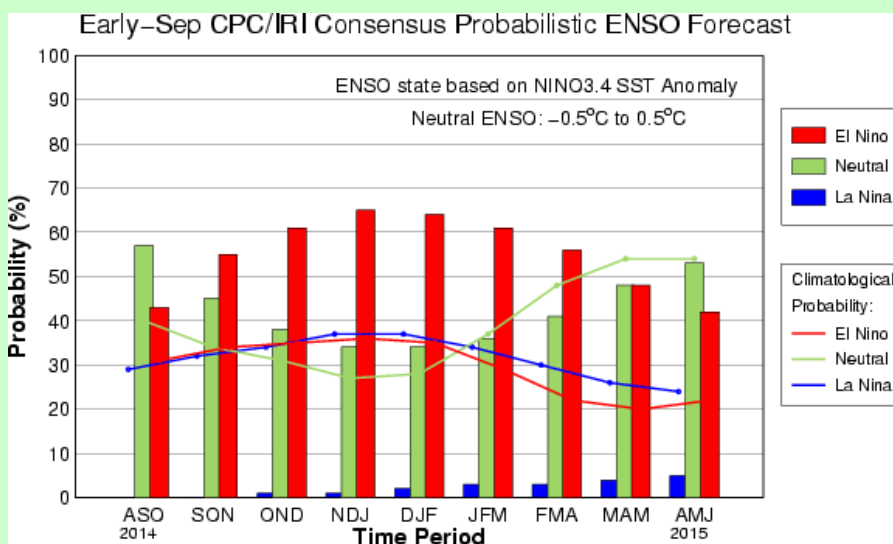
El Niño: anomalías mayores a 0,5°C durante 5 trimestres móviles consecutivos.

La Niña: anomalías menores - 0,5°C durante 5 trimestres móviles consecutivos.

Actualizado: 18 Sep

Fuente IRI

Probabilidad de ocurrencia fases ENSO



Referencias

Las barras muestran las probabilidades de ocurrencia de una fase **Neutra** (verde), **Niño** (Roja) y **Niña** (Azul) para los próximos trimestres (móviles). La figura se construye en base a los resultados de múltiples modelos. Las líneas muestran las probabilidades históricas de cada fase.

Actualizado: 18 Sep

Fuente IRI



TEMPERATURAS

3. Temperatura – Síntesis

Condiciones pasadas

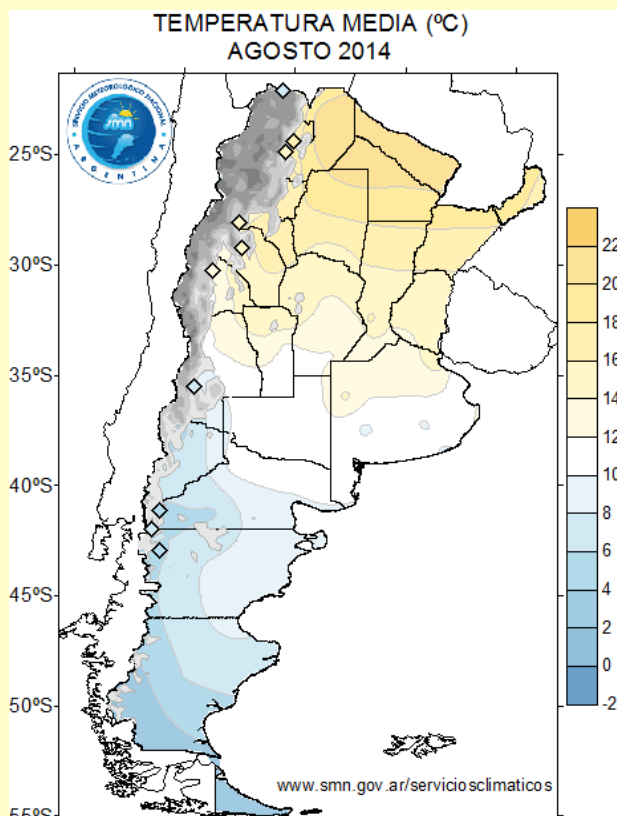
Las temperaturas promedio del mes estuvieron por encima de lo normal con desvíos de entre 1 y 2°C sobre Buenos Aires sur y gran parte de Córdoba. Sobre Santa Fe, Entre Ríos sur y norte de Buenos Aires, los desvíos se observaron muy por encima de lo normal: de 2 a 3°C. En torno del 21 de agosto una ola cálida se presentó sobre buena parte de las zonas agrícolas, con temperaturas máximas diarias iguales o superiores a 30°C.

Pronósticos estacionales

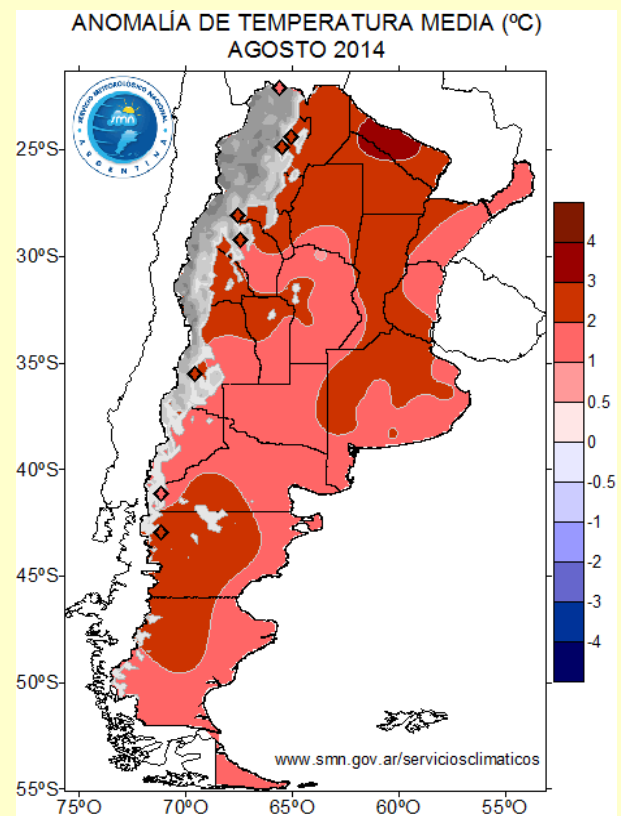
Para el Servicio Meteorológico, septiembre-octubre-noviembre se presentaría con temperaturas de normales a por encima de lo normal en todas las zonas de producción. El modelo presentado por el Centro Patagónico no muestra una señal definida de pronóstico, salvo en pequeñas áreas del noreste de Buenos Aires y este de Entre Ríos donde hay una mayor probabilidad de temperaturas por encima de lo normal. Según el producto IRI, octubre-diciembre se presentaría con temperaturas promedio por encima de lo normal, con una probabilidad de 40%.

TEMPERATURAS OBSERVADAS EN EL ÚLTIMO MES

3.1. Temperaturas observadas en el último mes



Temperaturas medias (°C) de: Ago
Actualizado: 10 Sep
Fuente: SMN

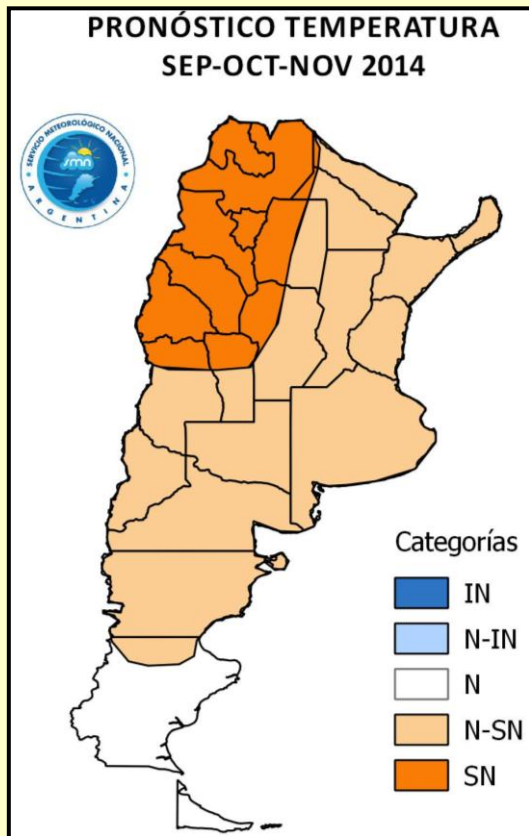


Anomalías (respecto a media 1961-1990) de temperaturas (°C) de: Ago
Actualizado: 10 Sep
Fuente: SMN



PRONÓSTICOS ESTACIONALES DE TEMPERATURA

3.2. Pronóstico estacional de temperaturas

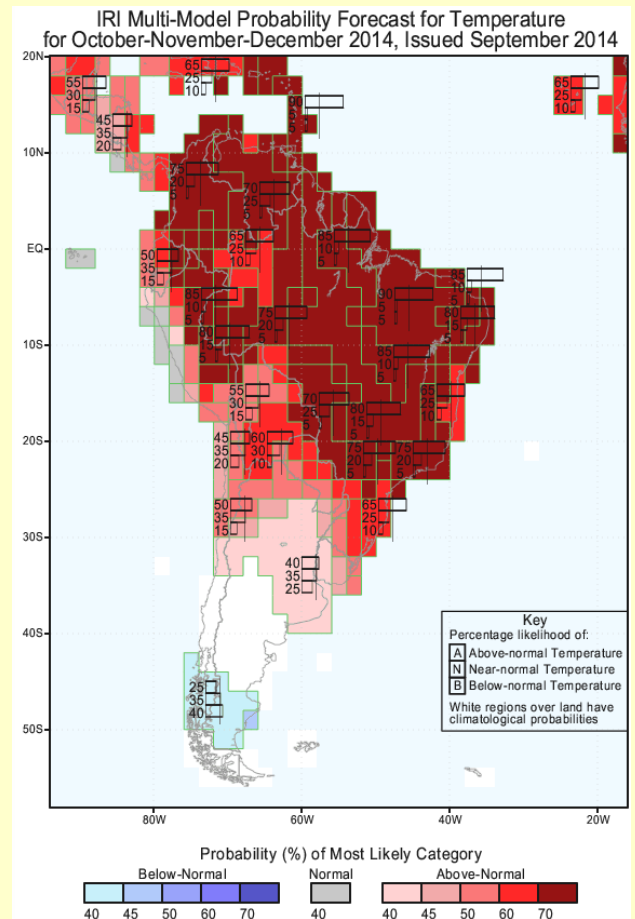


Pronóstico para: Sep-Oct-Nov

Actualizado: 01 Sep

Fuente: SMN

Referencias: **IN**: Inferior a lo normal, **N-IN**: Normal o inferior a lo normal, **N**: Normal, **N-SN**: Normal o superior a lo normal, **SN**: Superior a lo normal



Pronóstico para: Sep-Oct-Nov

Actualizado: 18 Sep

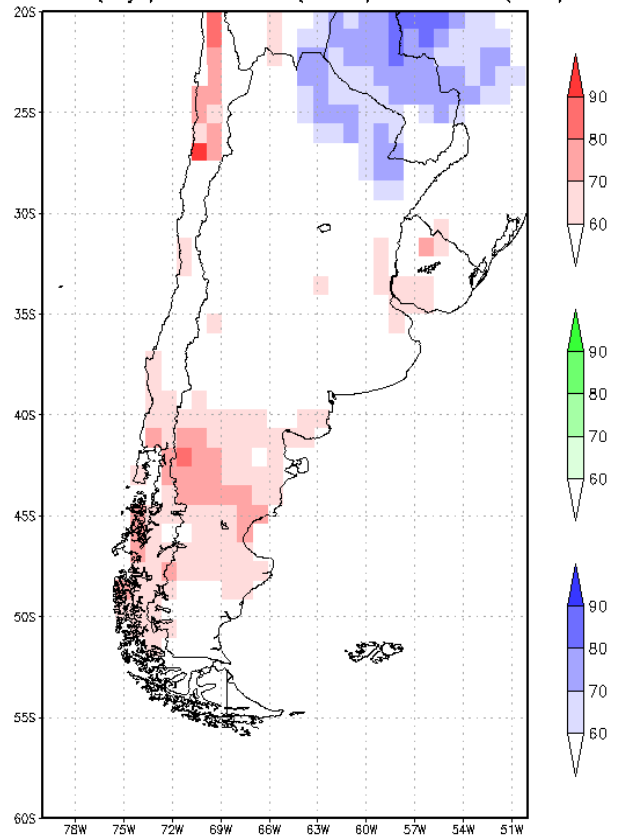
Fuente: IRI

Los valores de las barras indican la probabilidad de que las temperaturas estén en el tercil inferior (barra de abajo), medio o superior (barra de arriba). Los colores de las áreas indican la probabilidad del tercil más probable. Las áreas en blanco no presentan tendencia de pronóstico.



Continuación Pronóstico estacional de temperaturas

Temperatura: probabilidad por terciles – SON_2014 [E=40]
Exceso (rojo) – Normal (verde) – Deficit (azul)



Pronóstico para: Sep-Oct-Nov

Actualizado: 29 Ago

Fuente: CENPAT - CONICET

Los colores, en 3 tonos, reflejan la escala de probabilidades de ocurrencia de terciles de lluvia. **Déficit** (en gama de azules): tercil inferior, **Exceso** (en gama de rojos): tercil superior, **Normal** (en gama de verdes): tercil central. Las zonas en color blanco indican una probabilidad de ocurrencia menor a 60% para cualquiera de los tres terciles.

4. FUENTES DE INFORMACIÓN

Servicio Meteorológico Nacional: <http://www.smn.gov.ar>

Centro Nacional Patagónico (CENPAT - CONICET): <http://www.cenpat.edu.ar>

Instituto Nacional de Tecnología Agropecuaria – INTA: <http://inta.gob.ar>

International Research Institute for Climate and Society (IRI): <http://portal.iri.columbia.edu>

National Oceanic and Atmospheric Administration (NOAA): <http://www.noaa.gov>